



Prefeitura Municipal da Estância

Turística de Guaratinguetá

SECRETARIA MUNICIPAL DE ADMINISTRAÇÃO

Rua Aluísio José de Castro, nº. 147 – Chácara Selles - Guaratinguetá - SP.

CEP: 12.505-470 - Tel.: (12) **3128-2810**

E-mail: administracao@guaratingueta.sp.gov.br

Guaratinguetá, 30 de setembro de 2024.

Of.C-394/2024

Responde ao Requerimento nº 351/2024.

Excelentíssimo Senhor Presidente:

Este Executivo Municipal formula o presente para acusar o recebimento do Ofício 850/2024, de 23/09/2024 que encaminhou o Requerimento nº 351/2024, de autoria da Edil, Rosalice Galvão Filippo Fernandes, solicita informações sobre o cronograma físico financeiro da obra do antigo Teatro Carlos Gomes

Agradecendo a colaboração dos Nobres Vereadores, pela iniciativa, encaminho a essa colenda Câmara a manifestação da Secretaria Competente, cuja informação/resposta segue anexa.

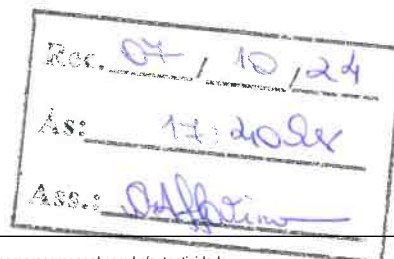
Neste ensejo, renova a Vossa Excelência e Dignos Edis os protestos do mais elevado apreço.


MARCUS AUGUSTIN SOLIVA
PREFEITO MUNICIPAL

Sua Excelência o Senhor

PEDRO SANNINI ANDRADE DOS SANTOS

Presidente da Câmara Municipal de Guaratinguetá – SP



Autenticar documento em <https://guaratingueta.camarasempapel.com.br/autenticidade>

com o identificador 350032003500380030003A00540052004100. Documento assinado digitalmente conforme MP nº 2.200-2/2001, que institui a Infra-estrutura de Chaves Públicas Brasileira - ICP-Brasil.



Prefeitura Municipal da Estância
Turística de Guaratinguetá
Secretaria de Planejamento, Coordenação e Habitação

Ofício nº 648/2024 JFFV/SPCH

Guaratinguetá, 03 de outubro de 2024.

Ref.: Expediente EGOV nº 12242 / 2024 | Requerimento nº 351-2024 | Processo nº 1470-2024 |
Solicita informações sobre o cronograma físico financeiro da obra do antigo Teatro Carlos
Gomes

Ilustre Senhor,

Cumprimentando-o cordialmente, em relação ao Requerimento em epígrafe, sirvo-me do presente para informar o que segue.

No que se refere ao cronograma físico-financeiro da obra, segue planilha em anexo.

No que se refere à informação sobre as palmeiras, se foram retiradas e para onde elas foram encaminhadas, segue em anexo o Ofício emitido pela Secretaria Municipal de Meio Ambiente autorizando a supressão realizada.

Sem mais para o momento, registro votos de estima e consideração.

GONCALO FERRAZ Assinado de forma digital
por GONCALO FERRAZ
CARDOSO:084605 CARDOSO:08460544850
44850 Dados: 2024.10.03
14:50:16 -03'00'

Engº. Gonçalo Ferraz Cardoso

Secretário Municipal de Planejamento, Coordenação e Habitação

Ao Ilustre Senhor

MARCO ANTÔNIO BARACHO DOS SANTOS

Chefe de Gabinete do Prefeito

☐: Rua. Duque de Caxias, 100 – Guaratinguetá, SP - CEP 12 501-030

☐: 12 3133 3555 / 12 3132 6442



: planejamento@guaratingueta.sp.gov.br



: www.guaratingueta.sp.gov.br

Página - 1





PREFEITURA MUNICIPAL DA ESTÂNCIA TURÍSTICA DE GUARATINGUETÁ
SECRETARIA DE MEIO AMBIENTE - SEMA

AUTORIZAÇÃO DE SUPRESSÃO n° 008/2024

SOLICITANTE: Secretaria Municipal do Planejamento e Coordenação.

ENDEREÇO: Rua Duque de Caxias, n° 100.

BAIRRO: Centro

MUNICÍPIO: Guaratinguetá - SP.

A Prefeitura Municipal de Guaratinguetá, através do setor e profissionais habilitados, autoriza a supressão das árvores que se localizam, mais precisamente na **Praça Homero Ottoni, n° 75, bairro Centro, no Teatro Carlos Gomes** e considerou para efeito de supressão, o que segue:

1- As árvores vistoriadas foram:

Área da frente - 03 (três) Palmeira jerivá (*Syagrus romanzoffiana*), espécie nativa, com altura de aproximadamente 8,5 metros e DAP de 0,30 metros, 01 (uma) Embaúba (*Cecropia*), espécie nativa, com altura de aproximadamente 06,0 metros e DAP de 0,15 metros, 02 (dois) Ipê roxo de bola (*Handroanthus avellanadae*), espécie nativa, com altura de aproximadamente 06,0 metros e DAP de 0,20 metros e 05 (cinco) Pinheiro (*Pinus pinea*), espécie exótica, ambas com altura de aproximadamente 8,0 metros e DAP de 0,35 metros,

Área dos fundos - 01 (uma) Embaúba (*Cecropia*), espécie nativa, com altura de aproximadamente 12,0 metros e DAP de 0,35 metros, 01 (uma) Pitanga (*Eugenia uniflora*), espécie nativa, com altura de aproximadamente 05,0 metros e DAP de 0,15 metros, 01 (uma) Goiaba (*Psidium guajava*), espécie nativa, com altura de aproximadamente 07,0 metros e DAP de 0,20 metros, 01 (um) Manga (*Mangifera indica*), espécie exótica, com altura de aproximadamente 12,0 metros e DAP de 0,65 metros, 01 (um) Abacate (*Persea americana*), espécie exótica, com altura de aproximadamente 11,0 metros e DAP de 0,55 metros, 01 (um) Citrus (*Citrus sinensis*), espécie exótica, com altura de aproximadamente 03,0 metros e

Estrada Rafael Américo Ranieri, n° 999 – Santa Luzia - CEP: 12 507-330
(12) 3133-8006; sema@guaratingueta.sp.gov.br Página 1 de 18





PREFEITURA MUNICIPAL DA ESTÂNCIA TURÍSTICA DE GUARATINGUETÁ
SECRETARIA DE MEIO AMBIENTE - SEMA

DAP de 0,15 metros, **05 (cinco) Pinheiro** (*Pinus pinea*), espécie exótica, ambas com altura de aproximadamente 8,0 metros e DAP de 0,35 metros, **1 (um) Leucena** (*Leucaena leucocephala*) espécie exótico, com altura de aproximadamente 08,0 metros e DAP de 0,20 metros, **01 (um) Palmeira leque** (*Livistona chinensis*), espécie exótica, com altura de aproximadamente 06,0 metros e DAP de 0,75 metros e **01 (um) Nespera** (*Eryobotrya japónica*), espécie exótica, com altura de aproximadamente 08,0 metros e DAP de 0,35 metros;

2- Considerando a **RESOLUÇÃO SEMIL n° 02/2024 de 02/01/2024**, **RESOLUÇÃO SMA n° 7, de 18/01/2017**, a **RESOLUÇÃO SMA n° 84, de 12/09/2013**, a qual disciplina os procedimentos para autorização de supressão de exemplares arbóreos **NATIVOS ISOLADOS**, em seu Artigo 1º, e a **DECISÃO da DIRETORIA PLENA da CETESB de n° 287/2013/V/C/I, de 11/09/2013**, em seu Artigo 7º, **AUTORIZAMOS A SUPRESSÃO DAS MESMAS**, pelos motivos que seguem:

- São nove exemplares nativos e dezesseis exóticos, ambos isolados, localizados em área urbana do município de Guaratinguetá, fora de APP e APA;
- As espécies estão localizadas no interior do Teatro Carlos Gomes;
- As mesmas necessitam ser suprimidas, para execução de obra de restauração e ampliação do Teatro Carlos Gomes e conforme Ofício n° 05/2024 da Empresa Incorplam Engenharia LTDA e CNPJ: 04.147.114/0001-10;
- Os indivíduos arbóreos se encontram georreferenciadas pelas coordenadas geográficas UTM (Datum: WGS 84): 7.476.530 KM N e 480.513 KM E.

Estrada Rafael Américo Ranieri, n° 999 – Santa Luzia - CEP: 12 507-330
(12) 3133-8006; sema@guaratingueta.sp.gov.br **Página 2 de 18**





PREFEITURA MUNICIPAL DA ESTÂNCIA TURÍSTICA DE GUARATINGUETÁ
SECRETARIA DE MEIO AMBIENTE - SEMA

Téc. Amb. Sérgio Silva Pereira
Secretaria Municipal de Meio Ambiente

ESTÁ AUTORIZAÇÃO TEM VALIDADE DE 12 (DOZE) MESES

Assim sendo, a Secretaria Municipal de Meio Ambiente, assumi o compromisso de realizar um plantio e sua manutenção de 90 (noventa) mudas de espécies arbóreas nativas da mata atlântica, com no mínimo 1,50 metros de altura, como forma de compensar a supressão autorizada, conforme **Resolução SMA n° 7, de 18/01/2017**.

Fica ciente também, que a Secretaria Municipal de Meio Ambiente, está isenta de quaisquer danos (materiais e humanos) que por ventura vierem ocorrer por conta da referida autorização, bem como, **DEVERÁ DAR DESTINO CORRETO AOS RESÍDUOS DA SUPRESSÃO**.

Prefeitura Municipal da Estância Turística de Guaratinguetá
Secretaria Municipal do Planejamento e Coordenação
CNPJ: 46.680.500/0001-12
Gonçalo Ferraz Cardoso
Secretário Municipal do Planejamento e Coordenação

Guaratinguetá, 26 de janeiro de 2.024.

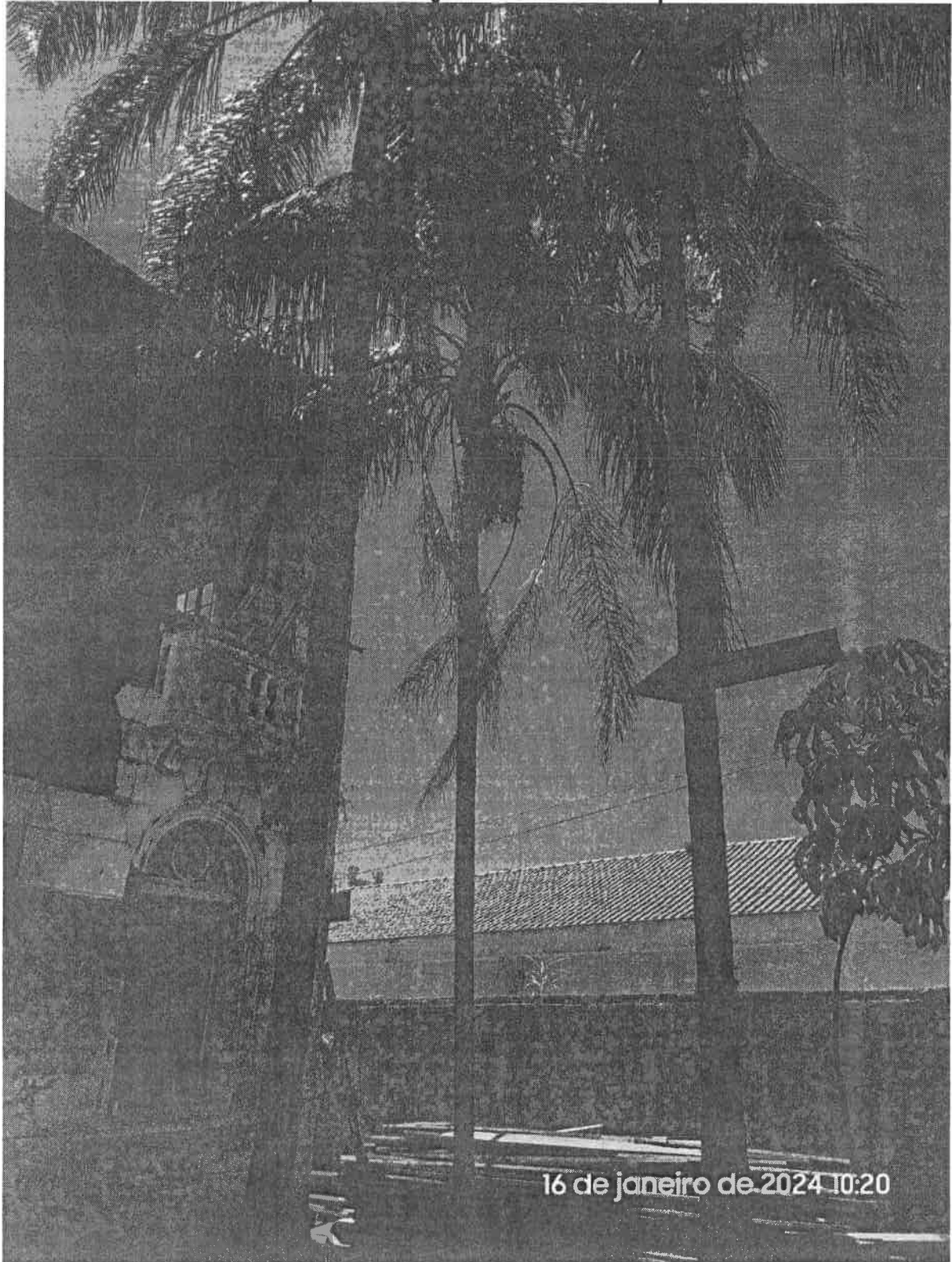
Estrada Rafael Américo Ranieri, nº 999 – Santa Luzia - CEP: 12 507-330
(12) 3133-8006; sema@guaratingueta.sp.gov.br **Página 3 de 18**





PREFEITURA MUNICIPAL DA ESTÂNCIA TURÍSTICA DE GUARATINGUETÁ
SECRETARIA DE MEIO AMBIENTE - SEMA

Foto 1 - Panorâmica das palmeiras jervás a serem suprimidas.



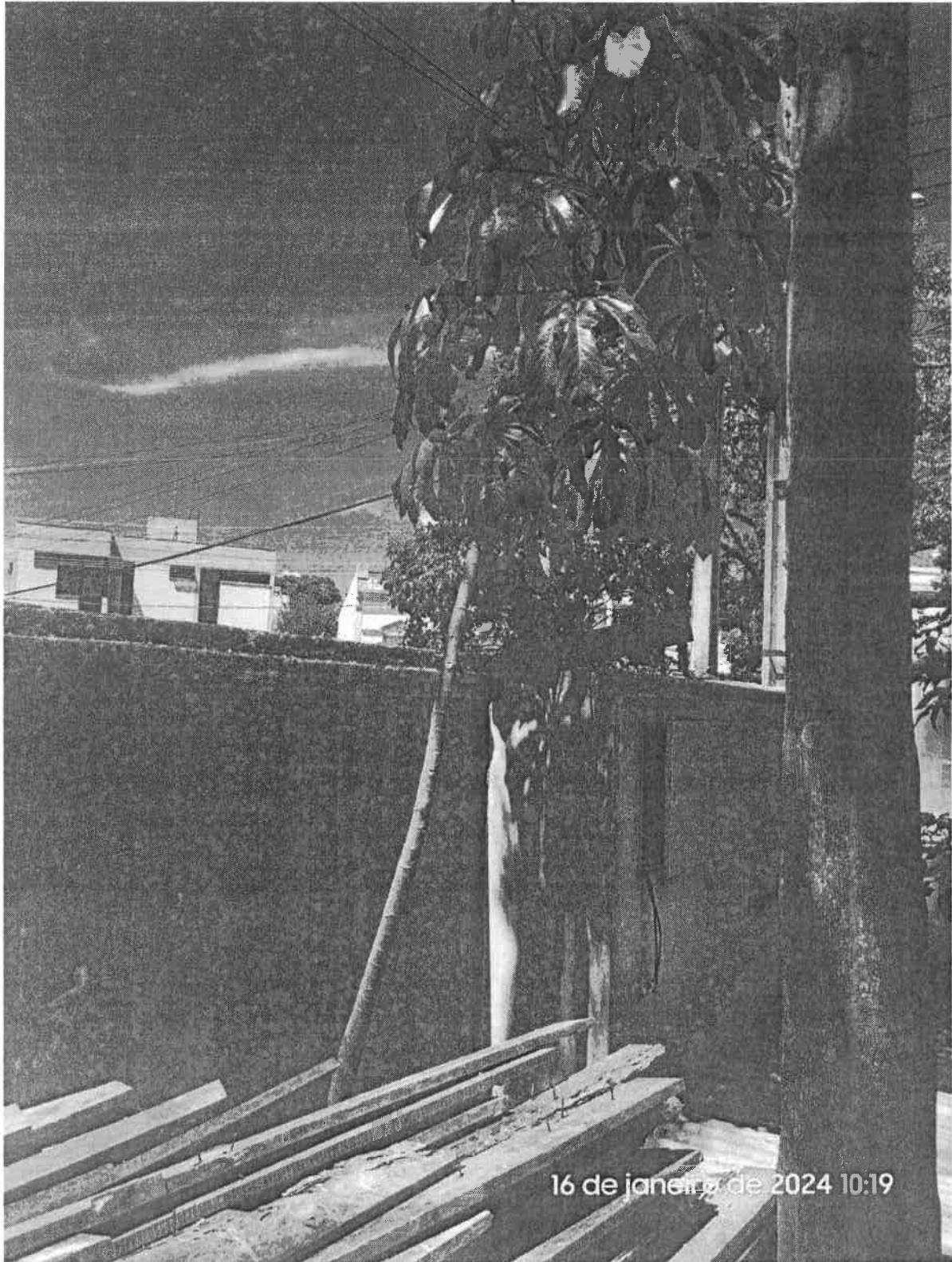
Estrada Rafael Américo Ranieri, nº 999 – Santa Luzia - CEP: 12 507-330
(12) 3133-8006; sema@guaratingueta.sp.gov.br **Página 4 de 18**





PREFEITURA MUNICIPAL DA ESTÂNCIA TURÍSTICA DE GUARATINGUETÁ
SECRETARIA DE MEIO AMBIENTE - SEMA

Foto 2- Panorâmica da embaúba a ser suprimida.



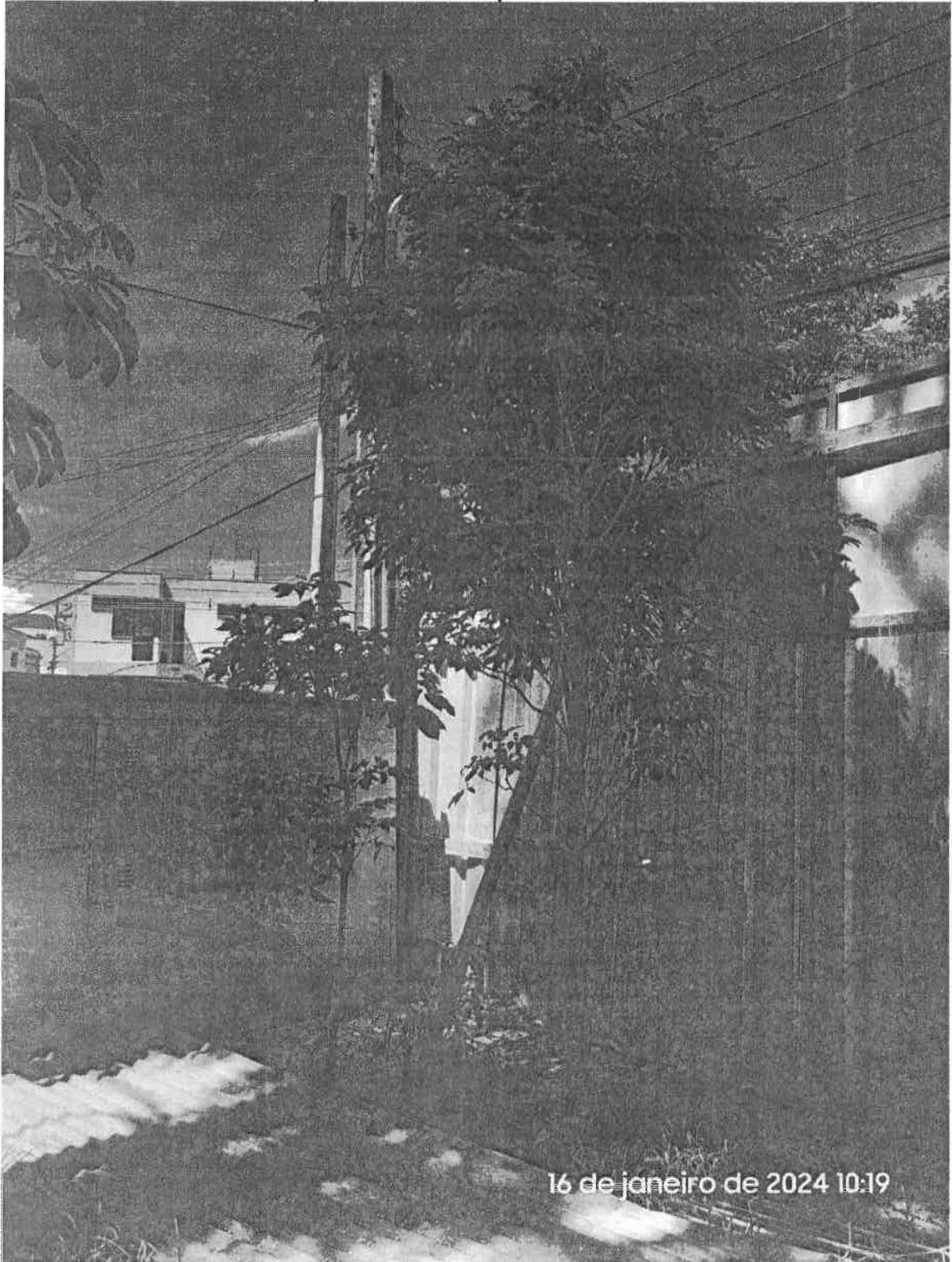
Estrada Rafael Américo Ranieri, nº 999 – Santa Luzia - CEP: 12 507-330
(12) 3133-8006; sema@guaratingueta.sp.gov.br **Página 5 de 18**





PREFEITURA MUNICIPAL DA ESTÂNCIA TURÍSTICA DE GUARATINGUETÁ
SECRETARIA DE MEIO AMBIENTE - SEMA

Foto 3- Panorâmica dos ipês a serem suprimidos.



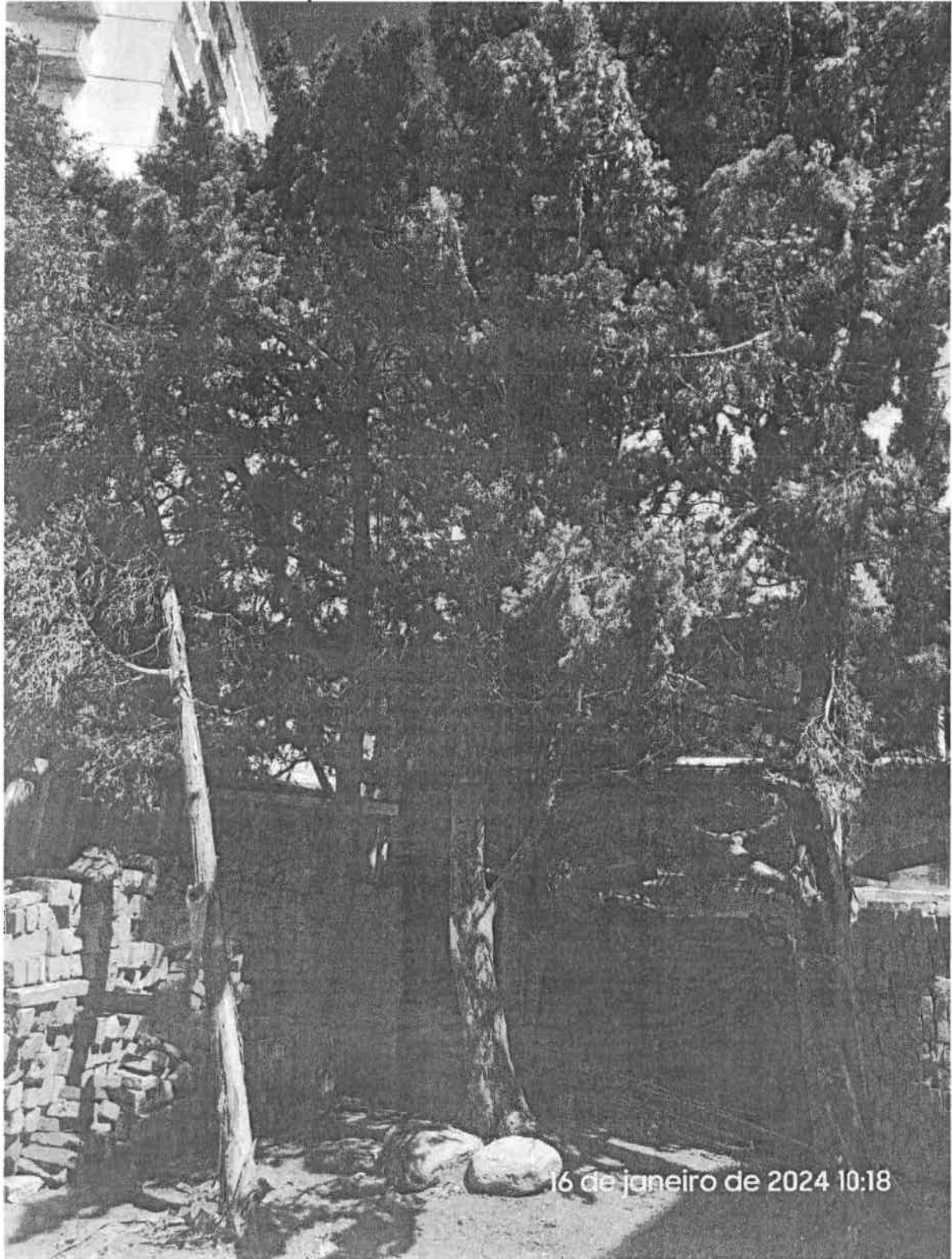
Estrada Rafael Américo Ranieri, nº 999 – Santa Luzia - CEP: 12 507-330
(12) 3133-8006; sema@guaratingueta.sp.gov.br **Página 6 de 18**





PREFEITURA MUNICIPAL DA ESTÂNCIA TURÍSTICA DE GUARATINGUETÁ
SECRETARIA DE MEIO AMBIENTE - SEMA

Foto 4- Panorâmica dos pinheiros a serem suprimidos.



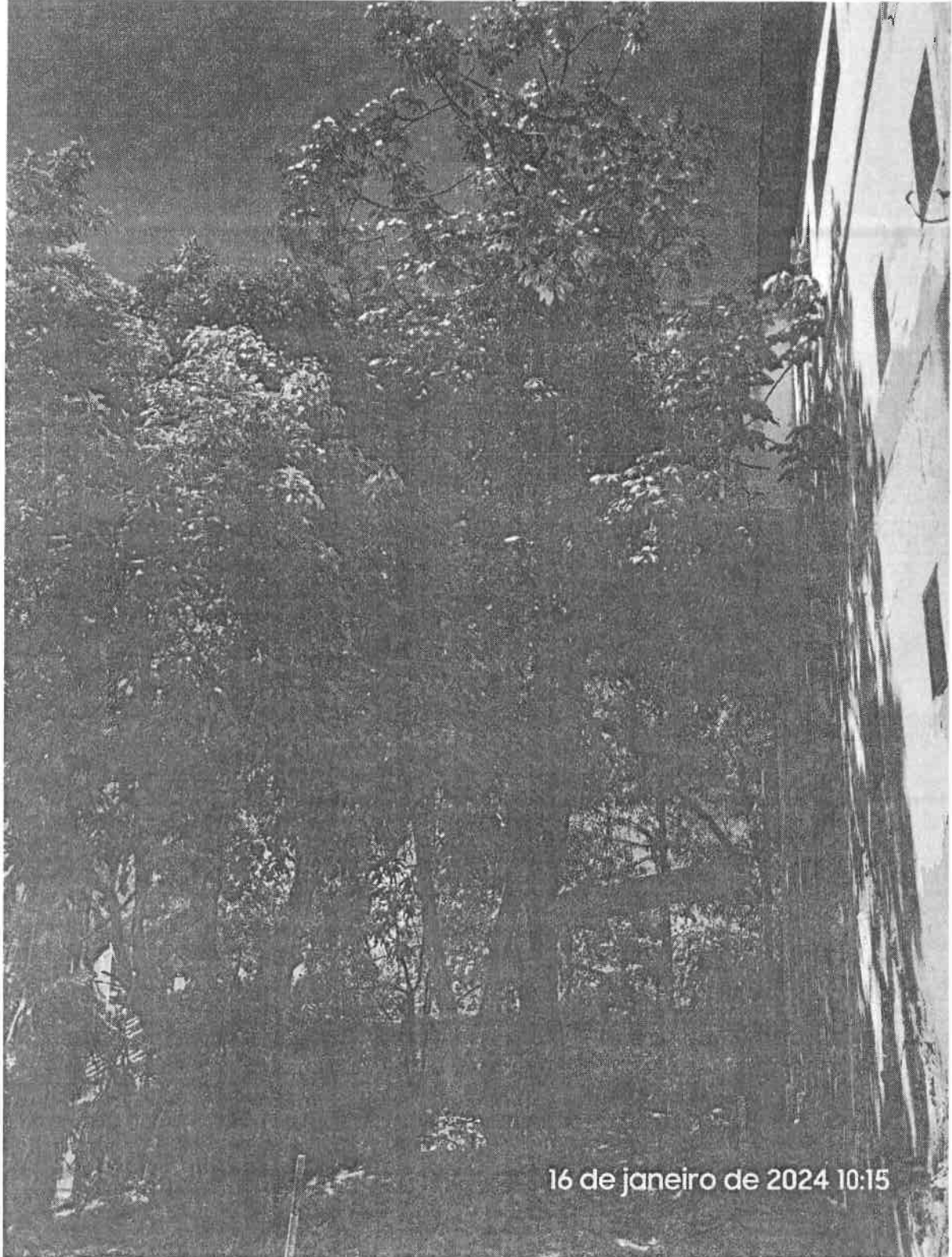
Estrada Rafael Américo Ranieri, nº 999 – Santa Luzia - CEP: 12 507-330
(12) 3133-8006; sema@guaratingueta.sp.gov.br *Página 7 de 18*





PREFEITURA MUNICIPAL DA ESTÂNCIA TURÍSTICA DE GUARATINGUETÁ
SECRETARIA DE MEIO AMBIENTE - SEMA

Foto 5- Panorâmica da embaúba a ser suprimida.



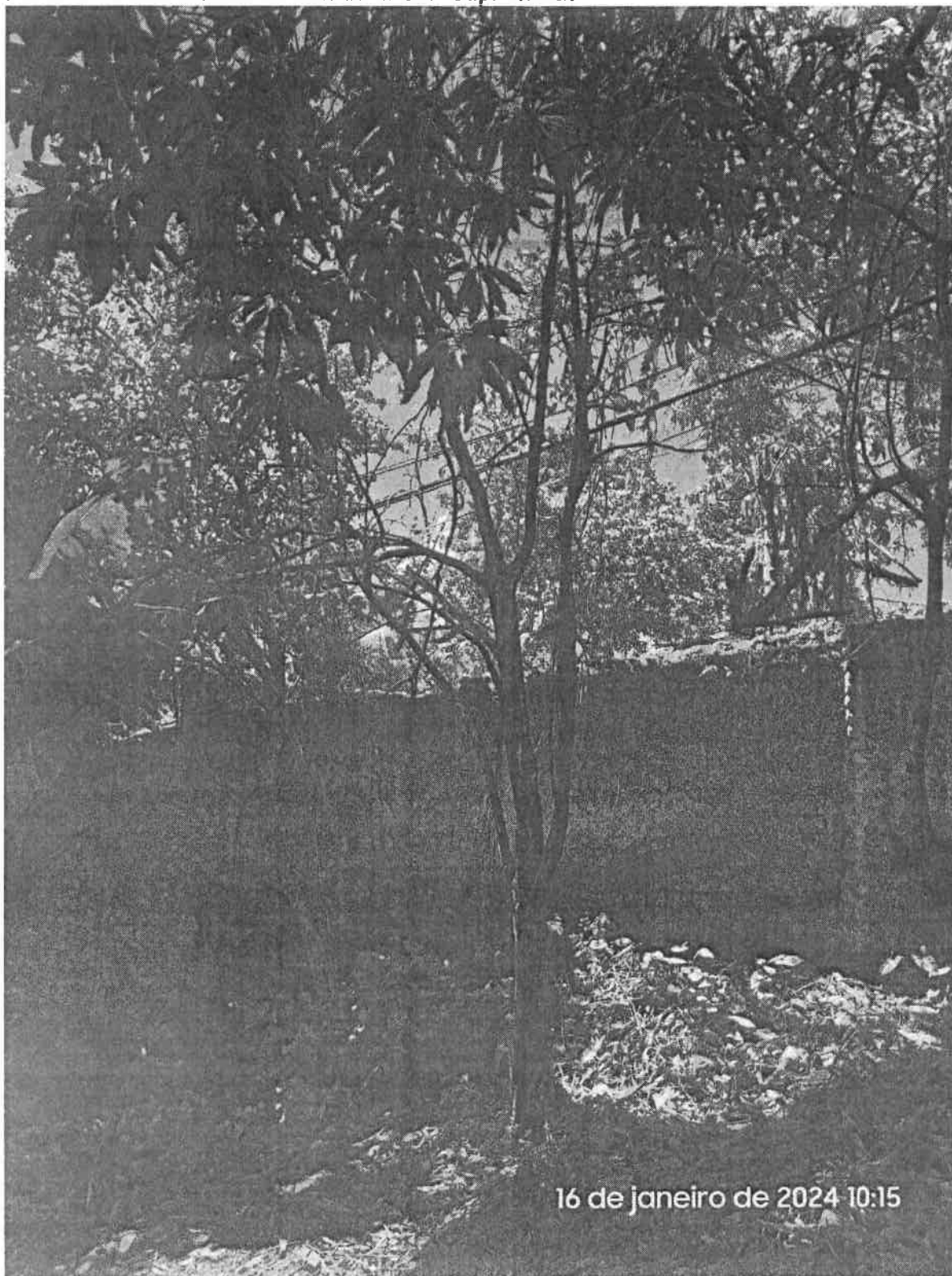
Estrada Rafael Américo Ranieri, nº 999 – Santa Luzia - CEP: 12 507-330
(12) 3133-8006; sema@guaratingueta.sp.gov.br **Página 8 de 18**





PREFEITURA MUNICIPAL DA ESTÂNCIA TURÍSTICA DE GUARATINGUETÁ
SECRETARIA DE MEIO AMBIENTE - SEMA

Foto 6- Panorâmica do citrus a ser suprimida.



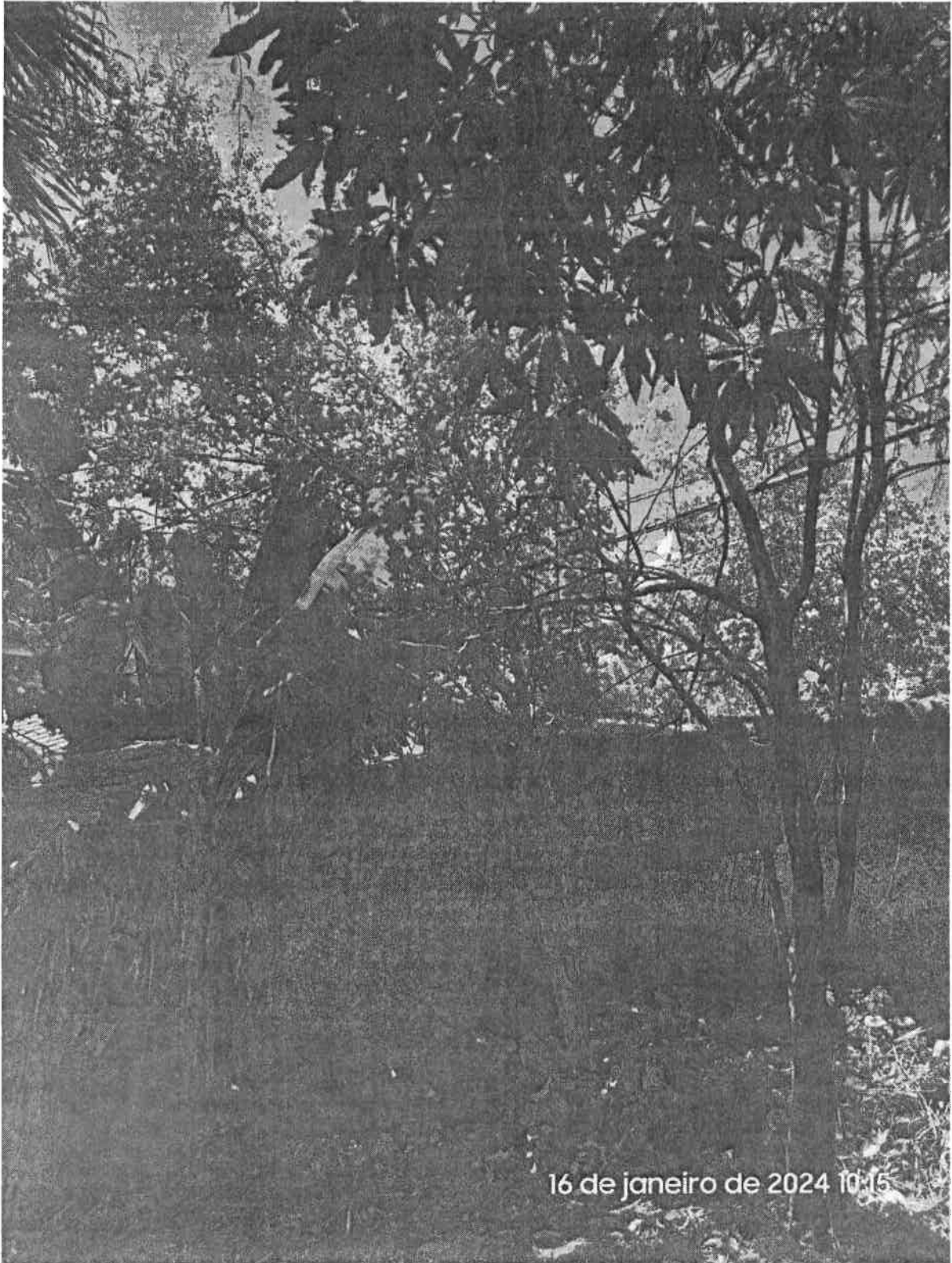
Estrada Rafael Américo Ranieri, nº 999 – Santa Luzia - CEP: 12 507-330
(12) 3133-8006; sema@guaratingueta.sp.gov.br **Página 9 de 18**





PREFEITURA MUNICIPAL DA ESTÂNCIA TURÍSTICA DE GUARATINGUETÁ
SECRETARIA DE MEIO AMBIENTE - SEMA

Foto 7- Panorâmica da pitanga a ser suprimida.



Estrada Rafael Américo Ranieri, nº 999 – Santa Luzia - CEP: 12 507-330
(12) 3133-8006; sema@guaratingueta.sp.gov.br **Página 10 de 18**





PREFEITURA MUNICIPAL DA ESTÂNCIA TURÍSTICA DE GUARATINGUETÁ
SECRETARIA DE MEIO AMBIENTE - SEMA

Foto 8- Panorâmica da manga a ser suprimida.



Estrada Rafael Américo Ranieri, nº 999 – Santa Luzia - CEP: 12 507-330
(12) 3133-8006; sema@guaratingueta.sp.gov.br **Página 11 de 18**





PREFEITURA MUNICIPAL DA ESTÂNCIA TURÍSTICA DE GUARATINGUETÁ
SECRETARIA DE MEIO AMBIENTE - SEMA

Foto 9- Panorâmica do abacate a ser suprimido.



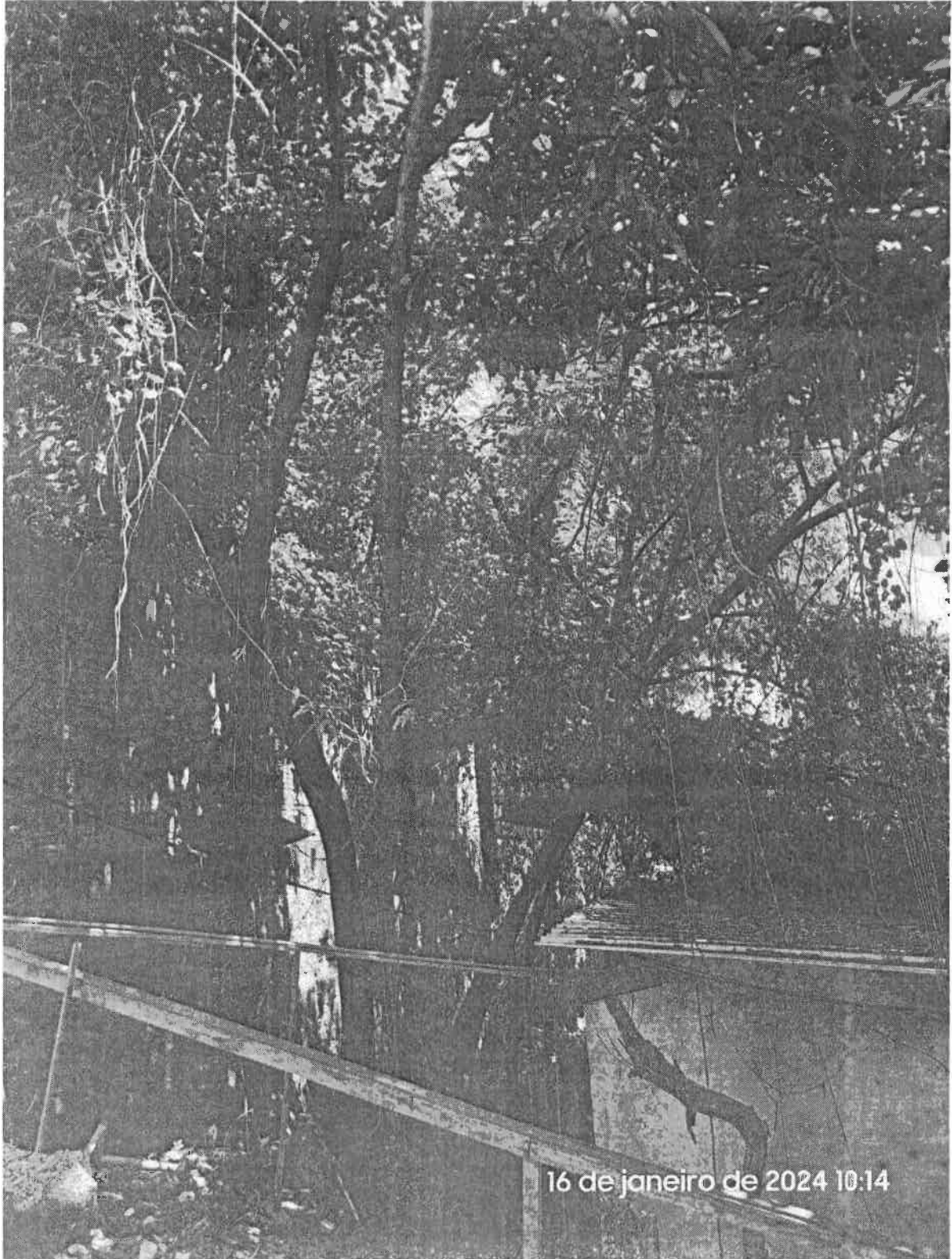
Estrada Rafael Américo Ranieri, nº 999 – Santa Luzia - CEP: 12 507-330
(12) 3133-8006; sema@guaratingueta.sp.gov.br **Página 12 de 18**





PREFEITURA MUNICIPAL DA ESTÂNCIA TURÍSTICA DE GUARATINGUETÁ
SECRETARIA DE MEIO AMBIENTE - SEMA

Foto 10- Panorâmica das leucenas a serem suprimidas.

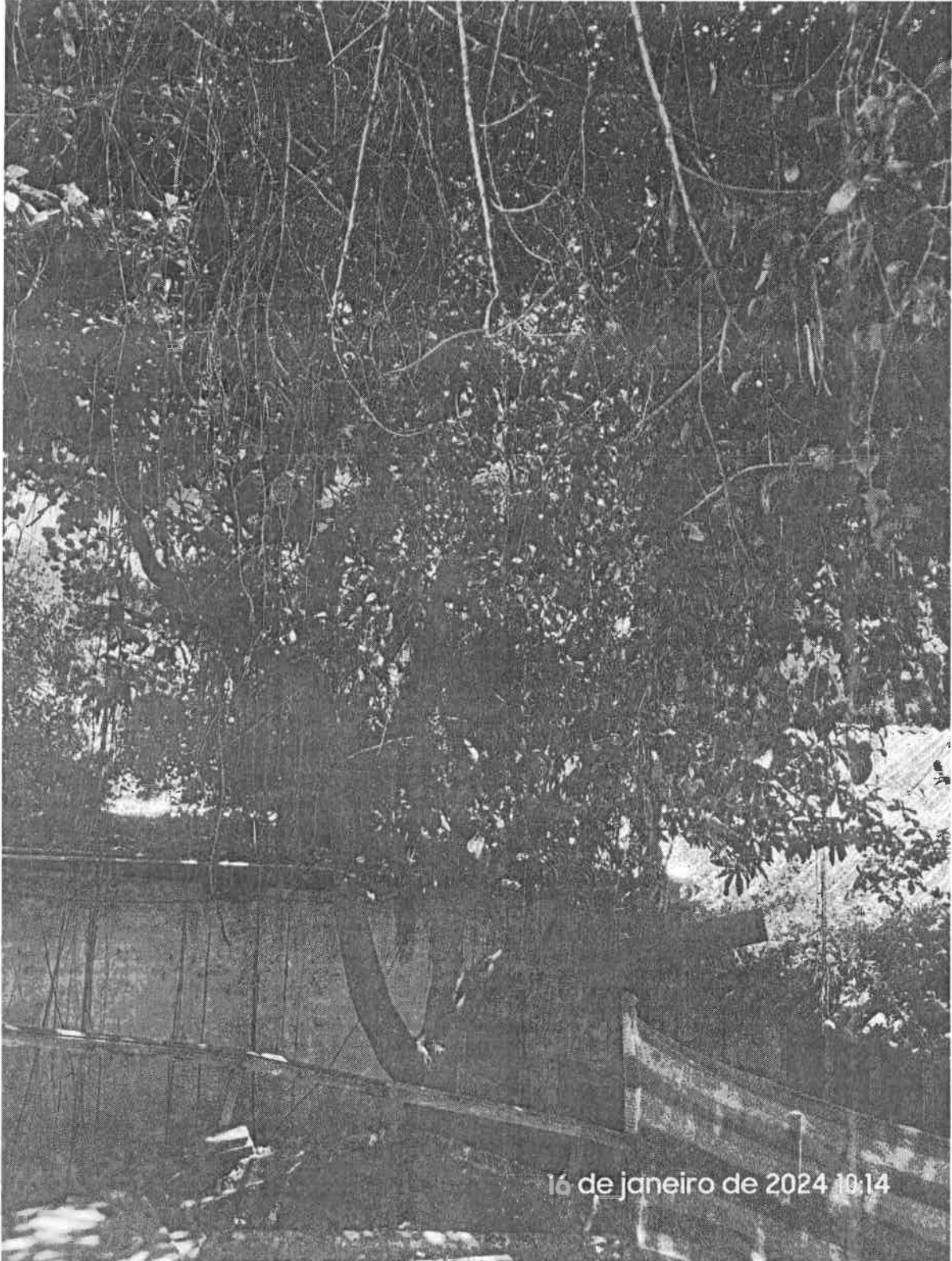


Estrada Rafael Américo Ranieri, nº 999 – Santa Luzia - CEP: 12 507-330
(12) 3133-8006; sema@guaratingueta.sp.gov.br **Página 13 de 18**





Foto 11- Panorâmica da nespera a ser suprimida.



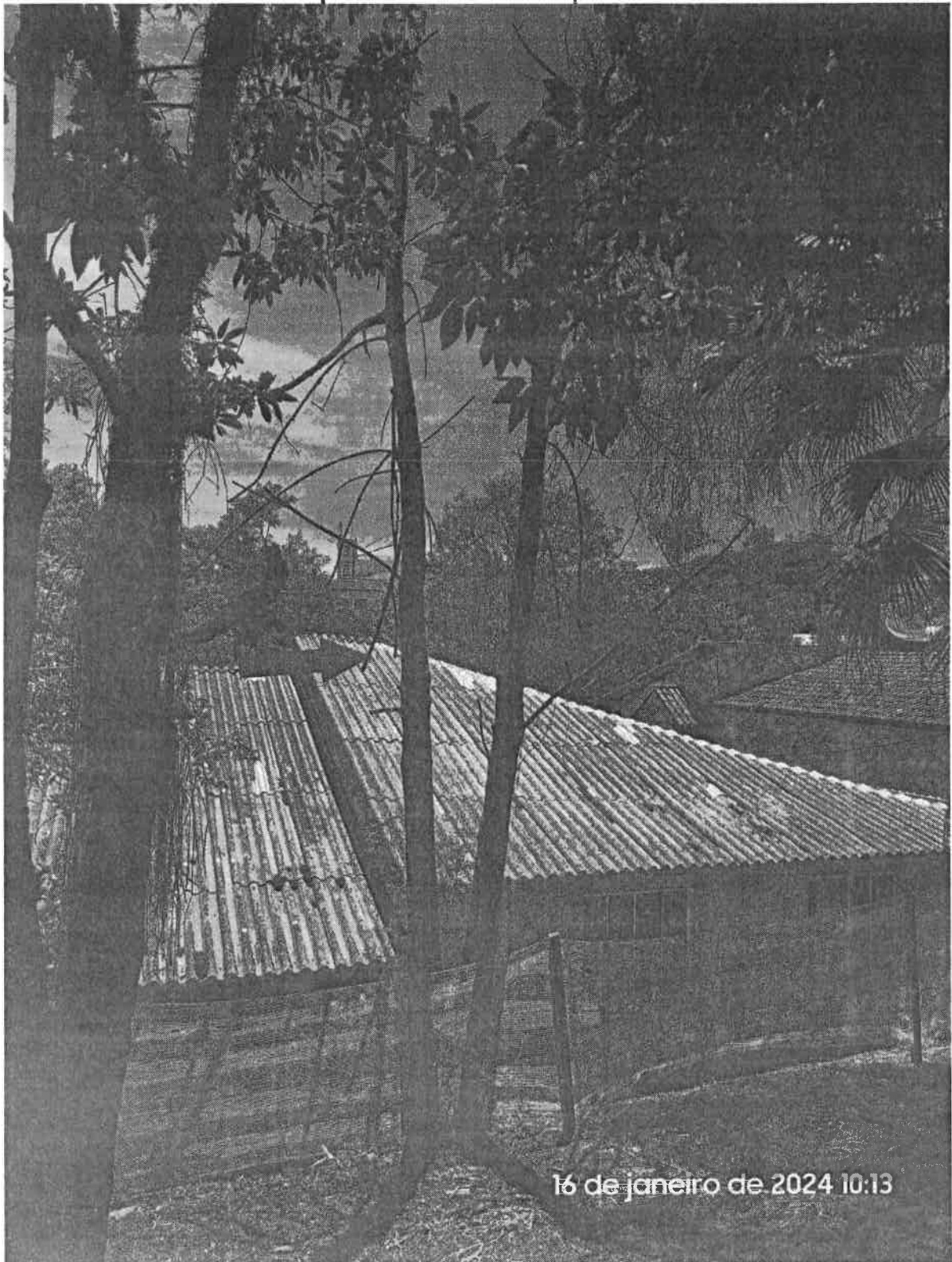
Estrada Rafael Américo Ranieri, nº 999 – Santa Luzia - CEP: 12 507-330
(12) 3133-8006; sema@guaratingueta.sp.gov.br **Página 14 de 18**





PREFEITURA MUNICIPAL DA ESTÂNCIA TURÍSTICA DE GUARATINGUETÁ
SECRETARIA DE MEIO AMBIENTE - SEMA

Foto 12- Panorâmica dos pinheiros a serem suprimidos.



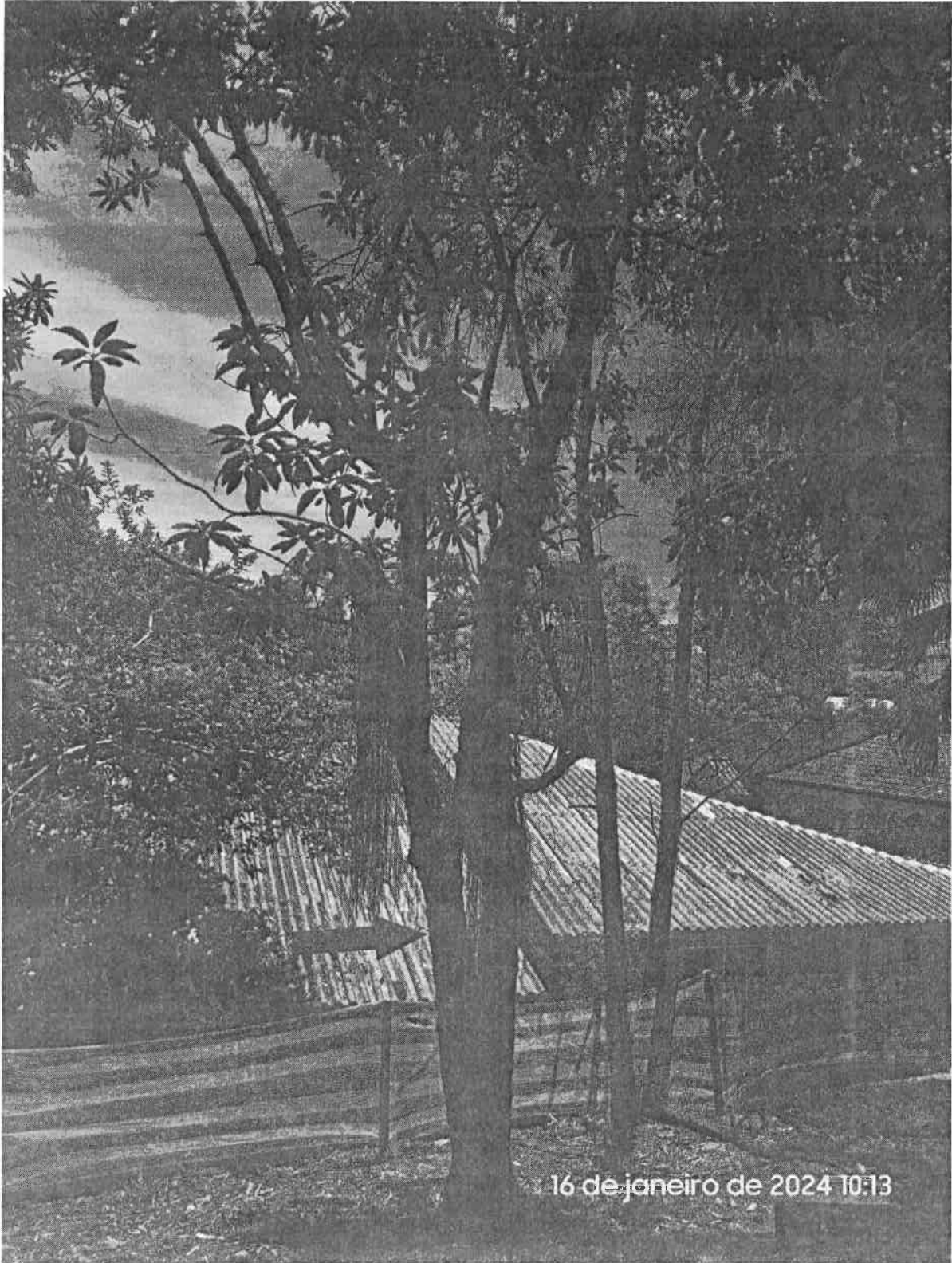
Estrada Rafael Américo Ranieri, nº 999 – Santa Luzia - CEP: 12 507-330
(12) 3133-8006; sema@guaratingueta.sp.gov.br **Página 15 de 18**





PREFEITURA MUNICIPAL DA ESTÂNCIA TURÍSTICA DE GUARATINGUETÁ
SECRETARIA DE MEIO AMBIENTE - SEMA

Foto 13- Panorâmica do abacate a ser suprimido.



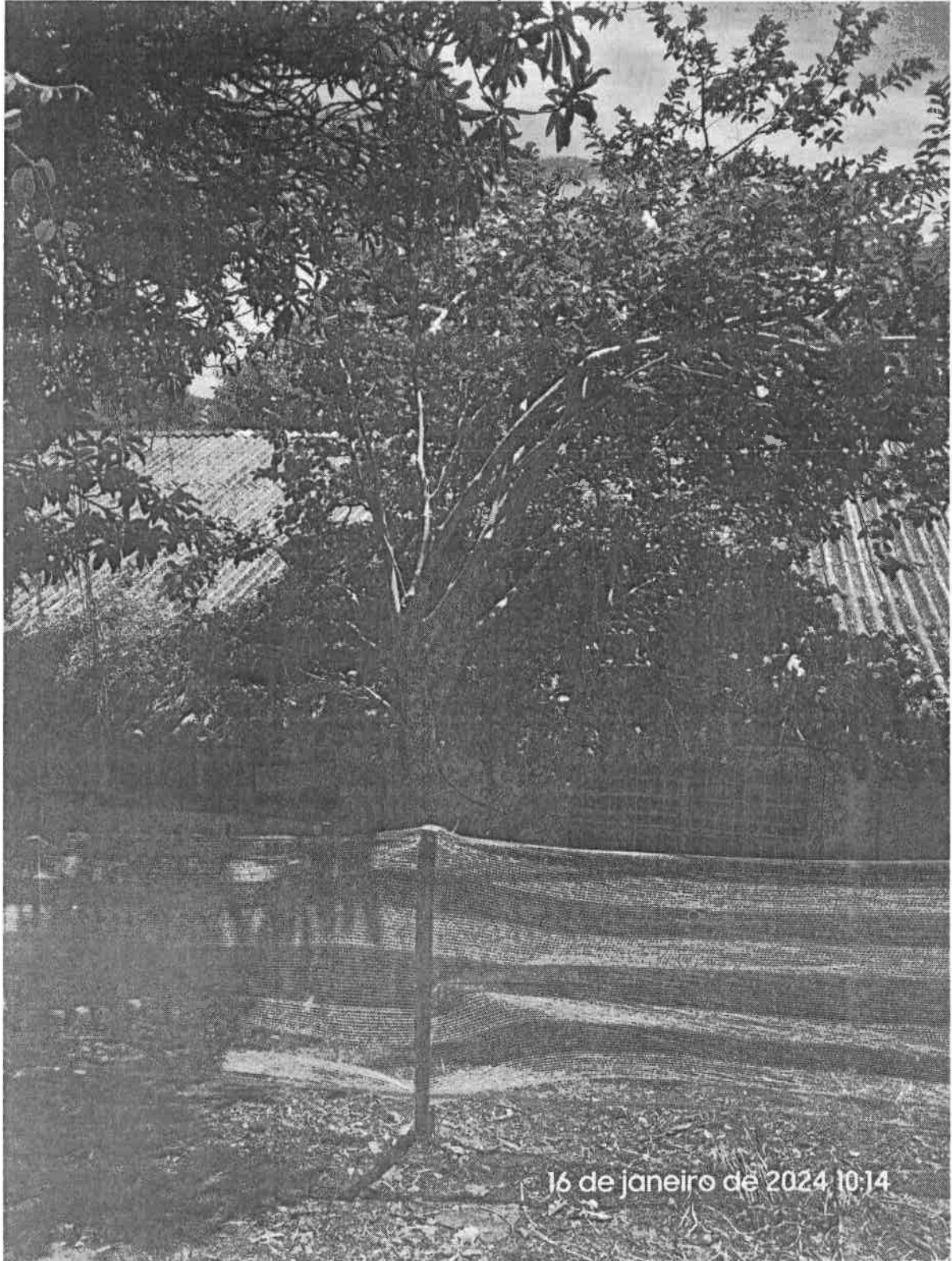
Estrada Rafael Américo Ranieri, nº 999 – Santa Luzia - CEP: 12 507-330
(12) 3133-8006; sema@guaratingueta.sp.gov.br **Página 16 de 18**





PREFEITURA MUNICIPAL DA ESTÂNCIA TURÍSTICA DE GUARATINGUETÁ
SECRETARIA DE MEIO AMBIENTE - SEMA

Foto 14- Panorâmica da goiaba a ser suprimida.



Estrada Rafael Américo Ranieri, nº 999 – Santa Luzia - CEP: 12 507-330
(12) 3133-8006; sema@guaratingueta.sp.gov.br **Página 17 de 18**





PREFEITURA MUNICIPAL DA ESTÂNCIA TURÍSTICA DE GUARATINGUETÁ
SECRETARIA DE MEIO AMBIENTE - SEMA

Foto 15- Panorâmica dos exemplares arbóreos a serem suprimidos.



Estrada Rafael Américo Ranieri, nº 999 – Santa Luzia - CEP: 12 507-330
(12) 3133-8006; sema@guaratingueta.sp.gov.br **Página 18 de 18**

