



Prefeitura Municipal da Estância  
Turística de Guaratinguetá  
**SECRETARIA MUNICIPAL DE ADMINISTRAÇÃO**  
Rua Jacques Félix, nº 02 – São Gonçalo – Guaratinguetá – SP.  
**CEP: 12.502-180 - Tel.: (12) 3128-2810**  
E-mail: administracao@guaratingueta.sp.gov.br

Guaratinguetá, 14 de dezembro de 2016.

Junte-se ao Processo ____/____/____	<b>Câmara Municipal de Guaratinguetá</b> Proc.: 2494/16 Fl. Segue: Rubrica:
---	--

Of.C.-0341/2016

Responde, em complementação ao Requerimento nº 0271/2016.

Excelentíssimo Senhor Presidente:

Em complementação à informação constante do Ofício C-0324/2016, referente ao Requerimento nº 0271/2016, de autoria do Edil Marcus Augustin Soliva, solicitando informações sobre as medidas a serem tomadas, pela Administração Municipal, objetivando a manutenção na bomba de drenagem instalada no Bairro Campo do Galvão e quanto à aquisição de outra bomba para deixar de reserva, destinada a atender o mencionado bairro, este Executivo Municipal faz o presente para encaminhar a essa Colenda Câmara, após manifestação da Secretaria Municipal de Obras Públicas a informação anexa.

Neste ensejo, renova a Vossa Excelência e Dignos Edis os protestos do mais elevado apreço.

**DR. FRANCISCO CARLOS MOREIRA DOS SANTOS**  
PREFEITO MUNICIPAL

A Sua Excelência o Senhor  
**MARCELO CAETANO VALLADARES COUTINHO**  
Presidente da Câmara Municipal de  
Guaratinguetá -SP

OPERAÇÃO MUNICIPAL GOVERNAMENTAL 19/02/2016 15:24 00002079

ms/JP/RY



www.guaratingueta.sp.gov.br

**PREFEITURA MUNICIPAL DA ESTÂNCIA  
TURÍSTICA DE GUARATINGUETÁ  
SECRETARIA DE OBRAS PÚBLICAS**

Rua Joaquim Maia, 135 - Pedregulho - Guaratinguetá-SP - CEP: 12 515-150  
Tel 12 3128-2900 Fax : 31282902 - E-mail : obras@guaratingueta.sp.gov.br



Ofício nº 204/2016-SMOP

Guaratinguetá, 09 de dezembro de 2016.

**Assunto:** Resposta ao Processo 92284/2016.

Prezado Senhor,

*Em resposta ao processo 92284/2016, informamos que os fatos relatados aos Excelentíssimos Vereadores sobre o funcionamento da Estação de Bombeamento I, no Campo do Galvão não possuem embasamento técnico que os justifiquem, conforme explicações a seguir:*

**1. O Poder Executivo Municipal fará manutenção na bomba de drenagem no bairro Campo do Galvão? Caso positivo, quando ocorrerá essa manutenção?**

*A Estação de Bombeamento trabalha com uma bomba principal, em pleno funcionamento, com manutenção em dia (foto 1) e ainda uma bomba elétrica secundária de apoio.*

*As correias da estação de bombeamento são novas, revisadas e não possuem defeito algum (fotos 2 e 3).*

*Frequentemente é feita a manutenção e troca de óleo das bombas e diariamente, mesmo em tempos de seca elas são ligadas a fim de verificar se estão em perfeito funcionamento. Caso haja algum problema, a equipe de manutenção é acionada para verificar a ocorrência.*

*No local de operação das bombas existem recipientes apropriados, com combustível e lubrificantes para o caso de um reabastecimento emergencial. Caso os produtos estejam acabando, o operador da Estação faz contato com a Secretaria de Obras para solicitar reposição junto a equipe de manutenção (foto 4).*

**2. Quando será realizada a limpeza da valeta por onde escoam as águas pluviais e a rede de esgoto, que chegam até a bomba de drenagem?**

*Sobre a limpeza da valeta que transporta as águas pluviais do bairro até a Estação de Bombeamento, com a chegada do período chuvoso é natural que haja rápida proliferação de vegetação em suas margens. No momento não dispomos de maquinário (PC - Escavadeira Hidráulica) para a limpeza, contudo esse serviço será incluído em nossa programação de atividades (foto 5).*



www.guaratingueta.sp.gov.br

**PREFEITURA MUNICIPAL DA ESTÂNCIA  
TURÍSTICA DE GUARATINGUETÁ  
SECRETARIA DE OBRAS PÚBLICAS**

Rua Joaquim Maia, 135 - Pedregulho - Guaratinguetá-SP - CEP: 12 515-150  
Tel 12 3128-2900 Fax : 31282902 - E-mail : obras@guaratingueta.sp.gov.br



**3. A Prefeitura Municipal adquirirá uma nova bomba de drenagem e correias para serem disponibilizadas como reserva, visando atender o referido bairro? Caso positivo, quando essas medidas ocorrerão?**

*Caso a bomba principal não funcione, no local, há anos existe uma bomba secundária que é acionada, conforme necessidade (foto 6).*

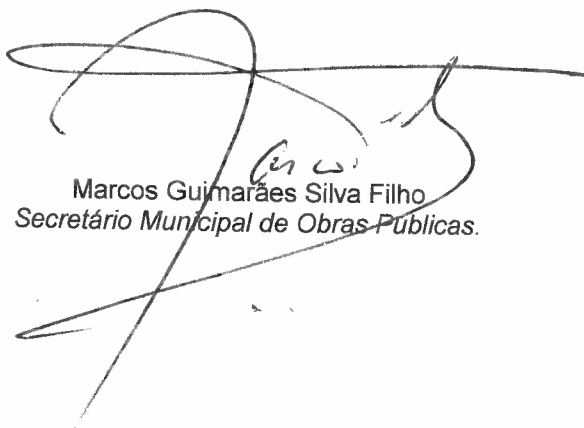
*No caso de uma das correias apresentarem defeito, é acionada a equipe de manutenção para a realização da troca. As correias não ficam estocadas na Estação de Bombeamento, pois não é função do operador realizar a troca e sim a equipe de manutenção, que detém o estoque das mesmas, portanto, não há motivo que justifique a estocagem desse tipo de produto na Estação de Bombeamento (foto 7).*

**4. Haverá manutenção na comporta da mencionada bomba de drenagem, que se encontra corroída? Caso positivo, qual é a previsão?**

*A comporta que faz retenção das águas de retorno está em pleno funcionamento, lubrificada e com borrachas de vedação trocadas sempre que necessário. A aparência da parte que fica submersa não é de uma peça nova, pois o contato constante com as águas pluviais e de esgoto que correm no local, fazem com que ela fique suja, porém cumpre seu trabalho (foto 8).*

*Anexo a este ofício, seguem fotos da Estação de Bombeamento.*

Atenciosamente,



Marcos Guimarães Silva Filho  
Secretário Municipal de Obras Públicas.



Roberto dos Santos Araújo  
Subsecretário Municipal de Obras Públicas.

Ao Senhor,  
Carlos Alexandre Barbosa Vasconcelos,  
Secretário Municipal de Administração.

MGSF/CVNF



www.guaratingueta.sp.gov.br

# PREFEITURA MUNICIPAL DA ESTÂNCIA TURÍSTICA DE GUARATINGUETÁ

## SECRETARIA DE OBRAS PÚBLICAS

Rua Joaquim Maia, 135 - Pedregulho - Guaratinguetá-SP - CEP: 12 515-150  
Tel 12 3128-2900 Fax : 31282902 - E-mail : obras@guaratingueta.sp.gov.br



### Relatório Fotográfico

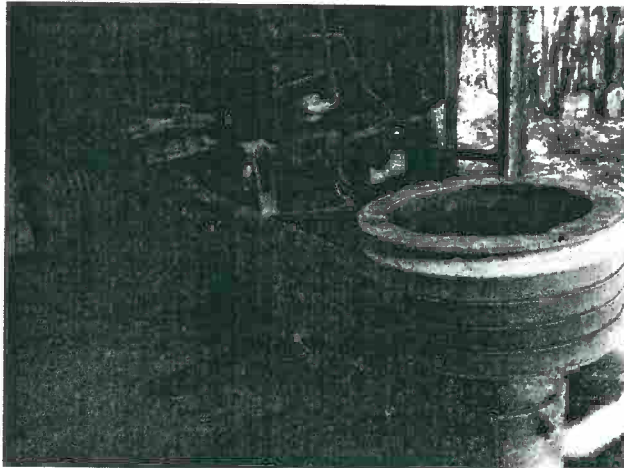


Foto 1 - Motor e bomba de drenagem com correias novas e alinhadas.

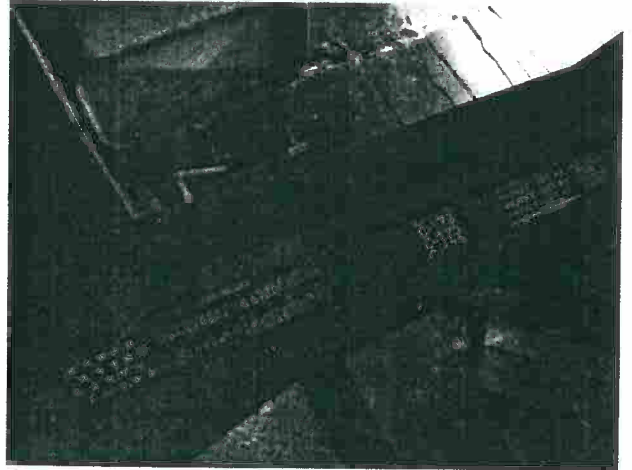


Foto 2 - Detalhe das correias, ainda com marcação do fabricante, demonstrando que são novas.

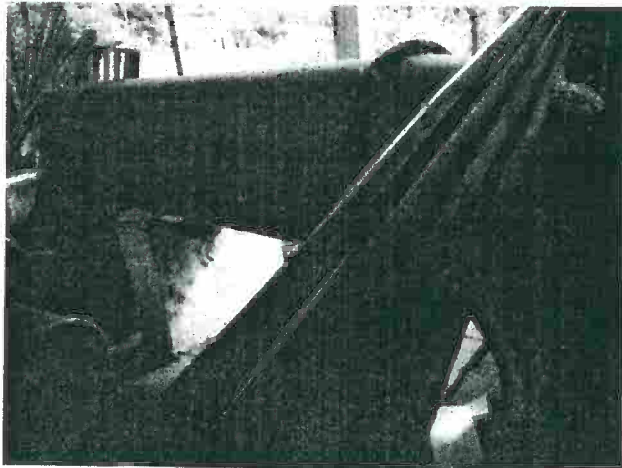


Foto 3 - Parte interna das correias, sem trincas ou deformidades.

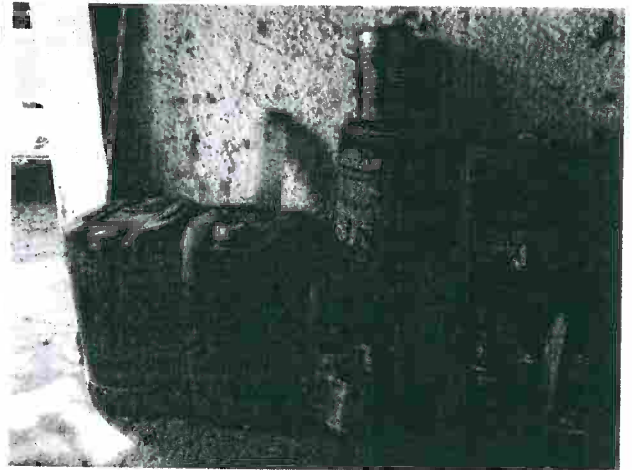


Foto 4 - Recipientes com combustíveis e lubrificantes para reposição emergencial.

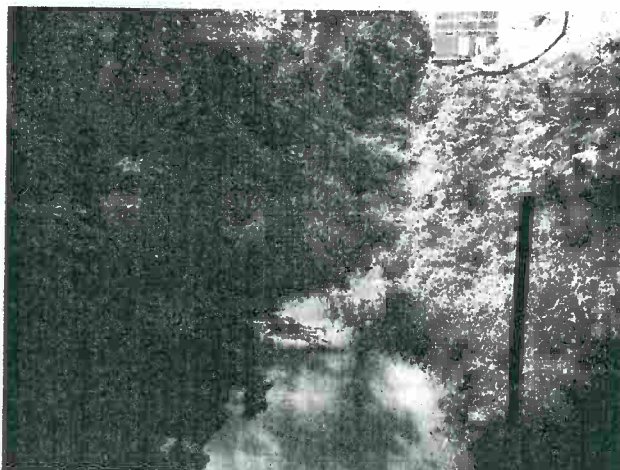


Foto 5 - Valeta com proliferação de vegetação em suas margens.

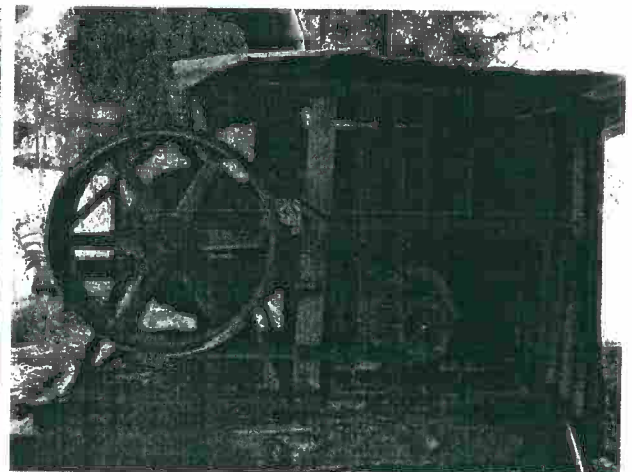


Foto 6 - Bomba de drenagem secundária, acionada caso a primeira apresente defeito.

*[Handwritten signature]*





www.guaratingueta.sp.gov.br

**PREFEITURA MUNICIPAL DA ESTÂNCIA  
TURÍSTICA DE GUARATINGUETÁ  
SECRETARIA DE OBRAS PÚBLICAS**

Rua Joaquim Maia, 135 - Pedregulho - Guaratinguetá-SP - CEP: 12 515-150  
Tel 12 3128-2900 Fax : 31282902 - E-mail : obras@guaratingueta.sp.gov.br



Foto 7 – Estoque de correias do setor de manutenção da Secretaria de Obras.



Foto 8 – Mecanismo de abertura da comporta, pintado e lubrificado. Em pleno funcionamento.

f  
j